



# ИНСТРУКЦИЯ

## ВРЕЗНОЙ ЗАМОК D2

[WWW.NORA-M.RU](http://WWW.NORA-M.RU)



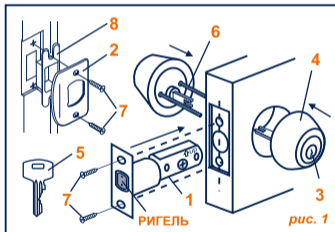
Благодарим Вас за покупку нашего продукта. Изделия, произведенные «НОРА-М», отличаются высоким качеством комплектующих и материалов, а современный метод покрытия гарантирует стойкость к механическим воздействиям в течение всего срока эксплуатации при условии соблюдения инструкции по уходу за изделием.

#### НАЗНАЧЕНИЕ

Врезной замок «НОРА-М» предназначен для установки на внутренние двери жилых помещений толщиной от 40 до 45 мм, правого и левого исполнения

#### 1. КОМПЛЕКТНОСТЬ

- |                               |       |
|-------------------------------|-------|
| 1. Дверная задвижка.....      | 1 шт. |
| 2. Ответная планка .....      | 1 шт. |
| 3. Цилиндровый механизм ..... | 2 шт. |
| 4. Внешняя накладка .....     | 2 шт. |
| 5. Ключ .....                 | 3 шт. |
| 6. Винт .....                 | 2 шт. |
| 7. Шуруп .....                | 4 шт. |
| 8. Пластиковая накладка ..... | 1 шт. |
| 9. Инструкция .....           | 1 шт. |



#### ВНИМАНИЕ!

Изготовитель оставляет за собой право вносить изменения в конструкцию, технические характеристики, внешний вид и комплектацию товара, не изменяющие его потребительских свойств, без уведомления потребителя.

Хранить изделие необходимо в заводской упаковке. При хранении должны быть приняты меры для предохранения от механических повреждений, загрязнения, увлажнения, воздействия атмосферных осадков, от воздействия температур менее 5 °С и более 40 °С. Не допускается хранить изделие вблизи отопительных приборов. Условия хранения должны обеспечивать нормативную влажность изделия в соответствии с ГОСТ 15150.

**Транспортировать** изделие необходимо в товарной упаковке, в универсальных контейнерах по ГОСТ 18477, ГОСТ 20259, ГОСТ 22225, а также в специализированных контейнерах, ящиках или другой соответствующей таре.

**Эксплуатация** строго по назначению. Необходимо исключить резкий перепад температур и влажности воздуха. **ВНИМАНИЕ!** Открывание механизма не требует больших усилий при повороте ключа или фиксатора!

**Для ухода** за поверхностью необходимо использовать средства, не содержащие кислоты, щелочи и абразивных порошков. Загрязненную поверхность необходимо протирать сухой мягкой тканью.

**ВАЖНО!** Перед установкой изделия необходимо убедиться в отсутствии излишков консервационного масла на механизме изделия. Место установки дверного замка и защелки необходимо обработать олифой или другим консервантом, чтобы исключить воздействие влажности на дверное полотно. Установку замка следует производить после окончания капитального ремонта помещения, во избежание попадания строительной краски, цемента, пыли и т. п. в механизм и на поверхность изделия. Для монтажа дверных ручек вызовите квалифицированного специалиста.

## ГАРАНТИЯ

Производитель гарантирует безотказную работу изделия в течении 5 лет со дня продажи, при условии соблюдения правил установки, эксплуатации и хранения изделия.

Гарантия обеспечивается согласно Закону РФ «О защите прав потребителя».

При обнаружении дефектов производственного характера, изделие в полной комплектации необходимо вернуть в магазин по месту покупки для обмена. Замена производится только при сохранности товарного вида изделия и упаковки.

Подробное описание изделий см. на сайте WWW.NORA-M.RU

Вопросы и предложения присылайте по адресу INFO@NORA-M.RU

Не требует обязательной сертификации.

Со сроками и правилами гарантии ознакомлен, внешние механические повреждения

отсутствуют \_\_\_\_\_ подпись покупателя.

5

## 2. ПОРЯДОК МОНТАЖА

### 2.1. Разметка двери

Разметьте дверное полотно согласно *рис. 2*. Расстояние от торца двери до центра квадрата дверной задвижки (1) в стандартных входных дверях - 70 мм, в стандартных межкомнатных дверях - 60 мм. Рекомендуемое расстояние от пола 965 мм.

### 2.2. Высверливание отверстий

Просверлите в двери 2 отверстия: диаметром 44 мм под замок и диаметром 25 мм

под дверную задвижку(1). Сделайте в торце двери посадочное место под планку дверной задвижки(1) размером 58x26x3 мм так, чтобы после установки поверхность планки находилась на одном уровне с поверхностью торца двери.

### 2.3. Установка дверной задвижки

Установите дверную задвижку(1) в отверстие двери так, чтобы стрелка и символ «UP» оказались в верхней части изделия. Закрепите планку шурупами(7).

### 2.4. Установка ответной планки

Прикройте дверь и разметьте место под ответную планку(2). Сделайте углубление в дверном коробе на 3 мм и просверлите отверстие под ригель дверной

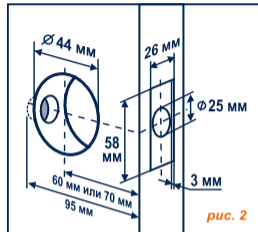


рис. 2

2

здвижки (1) и стамеской выберите место под пластиковую накладку(8) *рис. 3*. Установите ответную планку (2) на одной высоте с дверной задвижкой (1). Ригель дверной задвижки должен входить на всю длину в ответную планку (2).

### 2.5. Сборка врезного замка

Установите цилиндрический механизм (3) в корпус внешней наклейки (4). Установите собранную часть замка в просверленное отверстие диаметром 44 мм. Повторите те же действия с другой частью врезного замка. Вставляя обе части врезного замка в отверстие диаметром 44 мм, следите, чтобы пазы на поворотных планках *рис. 4а*, выходящие из корпусов цилиндров, находились перпендикулярно друг другу. При этом, горизонтальную поворотную планку необходимо повернуть до упора по часовой стрелке, если дверная задвижка (1) установлена на левую сторону двери *рис. 4б* или против часовой стрелки, если задвижка (1) установлена на правую сторону двери *рис. 4в*. С помощью двух винтов (6) скрепите обе части врезного замка.



*рис. 3*



*рис. 4а*



*рис. 4б*

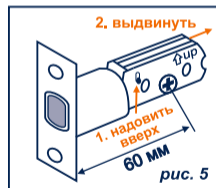
*рис. 4в*

3

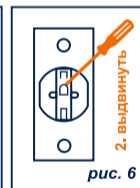
### 3. ИЗМЕНЕНИЕ ДЛИНЫ ДВЕРНОЙ ЗАДВИЖКИ

Для увеличения длины дверной защелки с 60 мм до 70 мм необходимо:

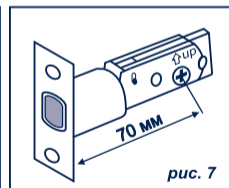
- 3.1. Надавить одновременно до упора снизу вверх с двух сторон на металлический стержень, защищенный черными пластиковыми заглушками. *рис.5*;
- 3.2. Не отпуская стержень, тонким предметом (отвертка, шило и т.п.) выдвинуть с торцевой стороны внутреннюю пластину с отверстиями *рис.6, рис.7*;
- 3.3. Для уменьшения длины дверной задвижки, необходимо проделать те же действия в обратном порядке.



*рис. 5*



*рис. 6*



*рис. 7*

торцевая сторона

4